

# La haute vallée de la Valserine

17 juin 2018

Une vingtaine de membres était au rendez-vous à Mijoux pour cette sortie consacrée à la haute vallée de la Valserine, de part et d'autre de la frontière départementale que dessine ce joyaux de rivière sauvage.

Au programme du jour, des zones humides, tourbeuses ou paratourbeuses pour la plupart, avec leur cortège de plantes rares. Ces milieux fragiles nécessitent de prendre quelques précautions pour les découvrir.

La matinée sera donc jurassienne avec la visite de la tourbière de pente de la Couillarde, située en rive droite et distance d'à peine deux centaines de mètres du cours d'eau. Dès le bord de la route, où nous peinons à garer tous les véhicules, le caractère humide se révèle sous forme de mégaphorbiaies avec notamment le cirse des ruisseaux (*Cirsium rivulare*) qui nous accompagnera toute la journée. Au bord du fossé croit une petite population de souchet comprimé (*Blysmus compressus*).

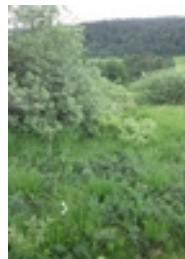
Puis le groupe entre dans un pâturage qui descend jusqu'à la tourbière de pente, heureusement mise en défens des mâchoires bovines. En bas de pente, les laïches et autres orchidées révèlent la nature paratourbeuse de la prairie. C'est le moment d'entrer dans la tourbière proprement dite, mais pas n'importe comment et Jacques est là pour nous rappeler la fragilité de ces milieux. Aussi, nous organisons des petits groupes de visite de 4 ou 5 afin d'emprunter un itinéraire identique nous conduisant jusqu'au cœur de la tourbière et à l'observation de ses trésors botaniques dont l'andromède (*Andromeda polifolia*). Ce sous-arbrisseau de la famille des éricacées pousse sur les buttes de sphaignes. Il a disparu du département de l'Ain dont la limite se situe pourtant tout près de cette localité. Outre cette rareté (pour l'Ain mais pas pour le Jura), d'autres plantes caractéristiques des tourbières acides sont également relevées : la violette palustre (*Viola palustris*), le souchet gazonnant (*Trichophorum cespitosum*), l'airelle des marais (*Vaccinium uliginosum microphyllum*) et la linaigrette vaginée (*Eriophorum vaginatum*). Mission accomplie donc pour cette première partie de journée, d'autant plus que nombre de papillons peu fréquents (ex. petit collier argenté) et quelques oiseaux sont également observés.



Herborisation dans la prairie paratourbeuse



*Andromeda polifolia*



Vue de la tourbière de pente



La tourbière avec un petit groupe de botanistes

Mais il est temps de regagner les véhicules et de rejoindre l'autre rive de la Valserine, pour un pique-nique bien mérité d'abord, pris dans les pâturages au-dessus de la Bâtarde.

L'après-midi sera consacré à l'exploration du complexe de zones humides de ce vaste secteur qui va de la mégaphorbiaie à la tourbière. C'est dans cette mosaïque que nous chercherons la pingucule de Reuter. Nous la découvrons le long d'un petit ruissellement,

presque pied à pied avec la pingucule à grande fleur (*Pinguicula grandiflora*). Alors quel statut nomenclatural pour ce taxon ? Sous-espèce, variété ou morphe? Les analyses génétiques ont tranché : il s'agit d'une forme ! (*P. g. f. pallida*).

Puis, nous traversons de vastes mégaphorbiaies entrecoupées de pâturages humides où croissent de nombreuses orchidées de montagnes dont des dactylorhizes parfois difficiles à déterminer tant les hybrides et les formes intermédiaires sont nombreux. Nous arrivons à un ancien goyat totalement colonisé par des grandes laïches (*Carex acutiformis*) et autour duquel poussent des cirses hybrides eux-aussi (hybrides entre les cirses maraîcher, des ruisseaux et même probablement laineux).

Enfin, nous descendons par une tourbière alcaline à laïche de Davall (*Carex davalliana*). Cette autre forme de tourbière nous donne l'occasion d'observer de nouvelles plantes caractéristiques telles que l'épipactis des marais (*Epipactis palustris*) et le saule rampant (*Salix repens*).

De nombreux papillons volent encore dans ces formations fleuries et les oiseaux de l'étage montagnard chantent encore.

Nous rejoignons les véhicules en traversant de nouvelles mégaphorbiaies et c'est dans un bel ensemble de géranium des bois (*Geranium sylvaticum*) que nous observons un petit papillon peu fréquent : l'argus de la sanguinaire (*Eumedonia eumedon*).



Herborisation dans le secteur de la Bâtarde



Trois aspects de la mosaïque d'habitats humides

### 1) La Couillarde (LAJOUX, Jura)

#### Quelques animaux observés :

##### **Araignée :**

*Aculepeira ceropegia* (épeire)

##### **Papillons de jour et de nuit :**

*Autographa gamma*

Belle-dame

*Euclidia glyphica*

*Euclidia mi*

Gazé

Grand collier argenté

Petit collier argenté

##### **Oiseaux :**

Fauvette grisette

Milan noir

##### **Amphibien :**

Grenouille rousse

#### Liste des plantes observées :

*Ajuga genevensis*

*Alchemilla glabra*

*Andromeda polifolia*

*Angelica sylvestris*

*Anthoxanthum odoratum*

*Athyrium filix-femina*

*Blysmus compressus*

*Briza media*

*Bromus hordeaceus*

*Caltha palustris*

*Carex echinata*

*Carex flava*

*Carex hirta*

*Carex hostiana*

*Carex nigra*

*Carex pallescens*

*Carex panicea*

*Carex paniculata*

*Carex rostrata*

*Carum carvi*

*Cirsium palustre*

<i>Cirsium rivulare</i>	<i>Luzula campestris</i>	<i>Silene dioica</i>
<i>Crepis biennis</i>	<i>Medicago lupulina</i>	<i>Silene vulgaris</i>
<i>Crepis paludosa</i>	<i>Mentha longifolia</i>	<i>Sphagnum sp.</i>
<i>Dactylis glomerata</i>	<i>Molinia caerulea</i>	<i>Stellaria graminea</i>
<i>Dactylorhiza fuchsii</i>	<i>Myosotis scorpioides</i>	<i>Succisa pratensis</i>
<i>Dactylorhiza maculata</i>	<i>Pilosella lactucella</i>	<i>Tragopodon pratensis</i>
<i>Dactylorhiza majalis</i>	<i>Pinguicula vulgaris</i>	<i>Trichophorum cespitosum</i>
<i>Dryopteris carthusiana</i>	<i>Plantago lanceolata</i>	<i>Trifolium pratense</i>
<i>Epilobium angustifolium</i>	<i>Polygonum bistorta</i>	<i>Trifolium repens</i>
<i>Equisetum fluviatile</i>	<i>Potentilla anserina</i>	<i>Trollius europaeus</i>
<i>Equisetum sylvaticum</i>	<i>Potentilla erecta</i>	<i>Urtica dioica</i>
<i>Eriophorum angustifolium</i>	<i>Ranunculus acris friesianus</i>	<i>Vaccinium myrtillus</i>
<i>Eriophorum vaginatum</i>	<i>Ranunculus bulbosus</i>	<i>Vaccinium uliginosum</i>
<i>Filipendula ulmaria</i>	<i>Rhinanthus alectorolophus</i>	<i>microphyllum</i>
<i>Galium uliginosum</i>	<i>Rubus idaeus</i>	<i>Veronica beccabunga</i>
<i>Geum rivale</i>	<i>Rumex acetosa</i>	<i>Vicia cracca</i>
<i>Hypericum maculatum</i>	<i>Salix cinerea</i>	<i>Vicia sepium</i>
<i>Juncus effusus</i>	<i>Salix repens</i>	<i>Viola palustris</i>
<i>Juncus inflexus</i>	<i>Scirpus sylvaticus</i>	
<i>Lotus corniculatus</i>	<i>Scrophularia nodosa</i>	

## 2) La Bâtarde (MIJOUX, Ain)

### Quelques animaux observés :

#### **Araignées :**

*Aculepeira ceropegia*

*Arianta arbustorum*

*Micromata virescens*

#### **Papillons de jour et de nuit :**

Cuivré écarlate

*Euclidia glyphica*

Argus de la sanguinaire

Fadet commun (procris)

Gazé

*Chiasma chlostrata*

Mélitée noirâtre

Mélitée orangée

Moiré franconien

*Odezia atrata*

Petite tortue

Piérade de la rave

Piérade du chou

Vulcain

*Xanthorhoe montanata*

#### **Criquet :**

*Miramella subalpina*

#### **Oiseaux :**

Accenteur mouchet

Bruant jaune

Chardonneret élégant

Corneille noire

Etourneau sansonnet

Faucon crécerelle

Fauvette grisette

Hirondelle de fenêtre

Hirondelle rustique

Pinson des arbres

Pipit des arbres

Roitelet à triple bandeau

#### **Amphibien :**

Grenouille rousse

### Liste des plantes observées :

*Abies alba*

*Achillea millefolium*

*Aconitum neomontanum*

*Ajuga reptans*

*Angelica sylvestris*

*Anthoxanthum odoratum*

*Anthriscus sylvestris*

*Anthyllis vulneraria*

*Aster bellidiastrum*

*Astrantia major*

*Athyrium filix-femina*

*Bellis perennis*

*Blysmus compressus*

*Briza media*

*Caltha palustris*

*Campanula glomerata*

*Campanula rhomboidalis*

*Carex acutiformis*

<i>Carex davalliana</i>	<i>Eriophorum angustifolium</i>	<i>Plantago media</i>
<i>Carex flacca</i>	<i>Eriophorum latifolium</i>	<i>Platanthera bifolia</i>
<i>Carex flava</i>	<i>Festuca pratensis</i>	<i>Polygala vulgaris</i>
<i>Carex hirta</i>	<i>Filipendula ulmaria</i>	<i>Polygonum bistorta</i>
<i>Carex hostiana</i>	<i>Fragaria vesca</i>	<i>Potentilla erecta</i>
<i>Carex lepidocarpa</i>	<i>Galium album</i>	<i>Poterium sanguisorba</i>
<i>Carex montana</i>	<i>Galium odoratum</i>	<i>Prunella vulgaris</i>
<i>Carex pallescens</i>	<i>Galium palustre</i>	<i>Ranunculus aconitifolius</i>
<i>Carex panicea</i>	<i>Galium rotundifolium</i>	<i>Rhamnus alpina</i>
<i>Carex paniculata</i>	<i>Galium uliginosum</i>	<i>Rhinanthus alectorolophus</i>
<i>Carex rostrata</i>	<i>Genista tinctoria</i>	<i>Rhinanthus minor</i>
<i>Carex sylvatica</i>	<i>Gentiana lutea</i>	<i>Rosa canina</i>
<i>Carex tomentosa</i>	<i>Geranium sylvaticum</i>	<i>Rumex acetosa</i>
<i>Carum carvi</i>	<i>Geum rivale</i>	<i>Rumex crispus</i>
<i>Centaurea scabiosa</i>	<i>Gymnadenia conopsea</i>	<i>Salix cinerea</i>
<i>Cerastium fontanum</i>	<i>Heracleum sphondylium</i>	<i>Salix myrcinifolia</i>
<i>Chaerophyllum hirsutum</i>	<i>Hypericum maculatum</i>	<i>Salix repens</i>
<i>Cirsium eriophorum</i>	<i>Juncus articulatus</i>	<i>Scirpus sylvaticus</i>
<i>Cirsium oleraceum</i>	<i>Lathyrus pratensis</i>	<i>Scrophularia nodosa</i>
<i>Cirsium palustre</i>	<i>Leucanthemum vulgare</i>	<i>Serratula tinctoria</i>
<i>Cirsium rivulare</i>	<i>Linum catharticum</i>	<i>Silene dioica</i>
<i>Coeloglossum viride</i>	<i>Listera ovata</i>	<i>Silene flos-cuculi</i>
<i>Colchicum autumnale</i>	<i>Lotus corniculatus</i>	<i>Sorbus aucuparia</i>
<i>Crataegus monogyna</i>	<i>Luzula campestris</i>	<i>Stachy sylvatica</i>
<i>Crepis biennis</i>	<i>Lysimachia vulgaris</i>	<i>Stellaria graminea</i>
<i>Crepis paludsa</i>	<i>Medicago lupulina</i>	<i>Succisa pratensis</i>
<i>Cruciata laevipes</i>	<i>Melampyrum pratense</i>	<i>Thesium pyrenaicum</i>
<i>Cynosurus cristatus</i>	<i>Mentha longifolia</i>	<i>Tofieldia calyculata</i>
<i>Dactylis glomerata</i>	<i>Molinia caerulea</i>	<i>Tragopogon pratensis</i>
<i>Dactylorhiza fuchsii</i>	<i>Mycelis muralis</i>	<i>Traunsteinera globosa</i>
<i>Dactylorhiza incarnata</i>	<i>Myosotis scorpioides</i>	<i>Trifolium montanum</i>
<i>Dactylorhiza maculata</i>	<i>Nardus stricta</i>	<i>Trifolium pratense</i>
<i>Dactylorhiza majalis</i>	<i>Parnassi palustris</i>	<i>Trifolium repens</i>
<i>Dryopteris filix-mas</i>	<i>Phyteuma orbiculare</i>	<i>Trollius europaeus</i>
<i>Dryopteris carthusiana</i>	<i>Phyteuma spicatum</i>	<i>Vaccinium myrtillus</i>
<i>Epilobium alpestre</i>	<i>Picea abies</i>	<i>Valeriana dioica</i>
<i>Epilobium hirsutum</i>	<i>Pinguicula grandiflora</i>	<i>Veratrum album</i>
<i>Epilobium palustre</i>	<i>Pinguicula grandiflora</i> f.	<i>Veronica chamaedrys</i>
<i>Epipactis palustris</i>	<i>pallida</i>	<i>Veronica officinalis</i>
<i>Equisetum palustre</i>	<i>Pinguicula vulgaris</i>	<i>Vicia cracca</i>
<i>Equisetum sylvaticum</i>	<i>Plantago major</i>	<i>Vicia sepium</i>